



一米一社区及《指南》工作介绍 V1.0

1.1 目的与宗旨

为了实现市场向可持续发展的方向改变，促进中国生态文明建设以及社会的持续进步，发展循环经济和绿色经济，实现社会、环境及经济的有序发展，我们成立了一米一社区，并将邀请社区专业委员会成员共同执笔撰写《一米一绿色设计体系建设评价及技术指南》（后文简称《一米一指南》）。

一米一社区的宗旨是通过建立一个社会参与、共有共享、协作互助的可持续产品、技术和经济平台，支持绿色产品和服务的设计、研发、创新、制造以及绿色消费的教育、绿色产品市场建设、政策及标准的倡导等，努力实现市场向可持续消费转型的目的。一米一社区的组织和活动将遵守一米一社区政策及工作程序的要求，建设一个健康、和谐和持续推动社会和文明进步的利益共同体。

《一米一指南》是一米一社区成员精诚协作的成果，指南旨在为企业和社会提供一个可以参考和遵循的产品及服务绿色设计工作框架体系（及相关产品的绿色评价标准 PCR），为持续开展绿色产品的设计和开发提供思路、建议和意见，也为企业开展绿色设计建设自我评价和第三方评价提供依据。《指南》的作用是尽力满足可操作性（operational），最佳性（Optimal）和落地性（adaptive）的方针，通过与国家及行业的最佳实践与标准相结合，去粗取精，为企业最快地开展可持续发展工作提供支撑工具和体系。

1.2 一米一社区的战略目标

可持续产品：领导和催化各行业开展产品及服务的绿色设计活动。

- 气候变化、生物多样性及人类健康影响及自然资源：领导及促进各行业大幅度地降低本行业产品及服务对气候变化、生物多样性及人类健康以及自然资源消耗的影响
- 绿色产品市场建设：促进绿色产品需求的提升，设计及制造，以及绿色产品的可获得性；
- 公共政策：在各级政府倡导有效而全面的绿色产品政策及标准（法令）
- 国际合作：通过在全球范围内开展能力认证，知识与经验交流，区域性绿色产品设计与开发最佳实践及政策标准开发等工作，促进绿色设计工作的开展；
- 组织能力提升：通过一米一社区组织及专业能力支持和促进市场向可持续市场进行转变

1.3 《一米一指南》（1mi1-guide）的战略目标

一米一绿色设计体系评价及技术指南（简称《一米一指南》）努力实现：

- 提升绿色设计产品在其生命周期期间实现的有形及无形的环境、经济、人类健康及社会效益；



- 树立《一米一指南》的高知名度及产品发布及推荐
- 实现各行业私营及公共部门领袖的认可和持续长期公开支持
- 获得各地各级政府的广泛及长期认可，作为支撑政策发展及实施的工具
- 针对企业及客户的需求提供专业高效的服务
- 为各行业定制和开发全面系统的服务项目，以适应不同行业及市场的需求
- 为《一米一指南》产品提供创新性的技术工具和服务
- 让《一米一指南》成为中国产品绿色设计体系建设的标准及最佳实践
- 支持《一米一指南》成为有兴趣或合作的国际组织的绿色设计执行伙伴和指导工具；
- 在各行业领域倡导最新的产品的绿色设计最佳实践及技术创新
- 随着行业和企业绿色设计能力和水平的提升，逐步提升《一米一指南》的标准和要求，进一步推动绿色经济的发展；

1.4 历史及背景

产品绿色设计工作在中国方兴未艾，国家生态文明建设的宏伟目标对企业的现有概念、思维、体系、管理、战略、工具、人才、技术、市场等诸多方面都提出了严峻的挑战，截至目前，国家已经颁布了几十项旨在促进中国制造向绿色制造转型的政策、法规和标准。如何帮助企业和社会全面、准确、高效、积极地应对国家和社会对企业开展可持续发展的要求，实现企业在战略和操作层面的连贯，支持中国及世界可持续发展的进程和宏伟蓝图，一米一绿色设计生态社区在此背景下应运而生。

随着发改委、工信部、住建部、环保部等部委有关产品绿色设计，绿色供应链和绿色产品评价等方面的指导意见的陆续出台，以及国际政策及市场对于绿色产品日趋明显的要求，如何开展产品的可持续性分析，如何建设有效的管理和开发体系以支撑绿色产品的设计开发，如何与供应链、客户以及市场及客户展开协作共同促进和完成绿色产品的全生命周期的价值链建设，如何顺利的实现绿色发展与竞争力提升的双重目标，对于当下中国的企业家和管理者来说，都是一个全新的话题。

一米一的发起单位上海环翼环境科技有限公司是一家专业支持企业和机构开展产品可持续性分析与研究的咨询公司，环翼自 2008 年成立以来致力于提升中国产品的可持续研究和水平。迄今为止已经与超过 100 家国内外知名企业、高校、政府机构以及 NGO 等组织进行过项目合作与学习交流。在政策标准、能力培训、体系建设、工具开发以及市场对接等不同领域促进中国产品绿色设计的提升。

2012 年，环翼在经过 4 年的摸索之后，逐渐意识到绿色设计的发展面临几个瓶颈，第一是政府虽然有很强的意愿推动产品的绿色设计和经济的绿色发展与转型，但是政府意愿和企业实践之间的巨大差距需要一个强有力的社会服务执行体系；第二是产品的绿色设计一直以来都被看做是一种单纯的技术或者是狭义地理解为应对政府要求的被动应付，而没有引起企业战略及管理层的重视，没有把绿色设计当作是竞争和发展战略的必要考虑。第三是绿色设计的理论和执行实践之间存在着巨大的脱节，表现在企业的技术、研究与市场和社会可持续发展需求之间的脱节，科研与企业技术需求的脱节，以及政策意愿与企业实践、市场反应之间的脱节等。



所有这个问题都促使环翼思考如何能助力中国实现绿色设计，帮助企业实现绿色转型和可持续发展，技术不是唯一需要考虑的因素，市场、政策和文化等因素也是企业和政府需要密切关注的要素，对于活跃在绿色设计发展各环节的成员来说，如何避免南辕北辙，出现各自为政，闭关自守的局面？如何解决技术与市场部门之间，不同企业之间，企业和政府之间，企业与 NGO 等之间的沟通与合作的问题？

在这一系列的思考以及与不同机构成员的对话与沟通之后，环翼意识到来自不同背景成员之间的沟通和协作是必不可少的，但是促成这种沟通和合作的机制和条件并不是十分成熟和完善，虽然国家和社会推动和促成了各类协会和联盟来开展绿色设计工作，也尝试使用各种行政金融及政策手段来开展绿色设计，可是在各方之间的沟通与合作方面也面临了诸多挑战，眼下最大的障碍是没有形成一个良性循环的合作体系，一个不仅仅能解决成员之间有效沟通与协作的体系，更是着眼于绿色设计和可持续发展的共同目标的新的商业与社会发展模式。

环翼在经过多年的理论学习及实践摸索之后，2015 年发起建立了“一米一”绿色设计社区，社区建立之初的活动主要在促进成员之间的认识、学习与交流，并制造合作和对话的氛围，围绕政策标准、绿色设计战略、生命周期评价 LCA 以及绿色供应链等话题展开交流；同时，在开展交流的过程中，一米一也积累了丰富的社区管理与发展的教训和经验，经过两年的发展，一米一社区逐渐吸引了来自不同行业和类型机构的人员，共同商讨绿色设计相关的话题和工作；

中国政府以主人翁的精神和姿态迎接巴黎协议以及召开一带一路建设，在此背景下，一米一生态设计社区决定与时俱进，规范社区的建设和管理，建设：“人人为我，我为人人”的绿色设计社区，支持中国的绿色设计上一个新的台阶，促进中国绿色市场的转型与发展。

1.5 《一米一指南》是如何建立的

《一米一绿色设计体系评价方法及技术指南》是由一米一社区绿色设计与评价成员在充分理解产品的环境、社会与经济影响的前提下，结合企业和社会具体最佳实践与技术，考虑企业的普遍现状与市场及社会需求的基础上制定。指南的开发和持续改进将由一米一社区的所有指南工作组专家成员、技术顾问委员会成员以及一米一指导委员会和董事会共同制定并发布；

面向各行业与产品的一米一绿色设计体系评价与技术指南是在评价指南的基础上由生态设计专家与行业技术顾问委员会技术专家工作组（TAG）进行开发撰写，由一米一社区的生态设计顾问负责起草框架，经由社区各行业 TAG 工作小组的专家撰写、讨论通过后经一米一指导委员会及董事会批准后进行公示和发布；发布后的绿色设计体系评价方法与技术指南将作为各行业开展具体行业和产品绿色设计体系及成熟度评价的参考工具；

指南开发遵守的原则：

《一米一指南》的开发过程将遵循透明，公开及包容的原则，如所有参与指南开发的成员及机构的信息将进行公示，开发过程涉及到具体问题决议的成员将采用利益回避机制不参与投票（可以发表意见建议），涉及产品绿色设计体系及相关标准、指标开发的工作需要进行公示以及邀请相关利益相关方参与讨论等；一米一工作组和指导委员会将确保所有的指南以及决议的做出是在



基于共识，避免或解决矛盾冲突的基础上做出。指南的开发、反馈和更新过程将引入 TAG 小组讨论结合投票机制，强化公开透明和包容的原则；所有这些原则对于确保一米一体系评价及技术指南的权威性、完整性以及功能性来说是至关重要的。

指南的更新：

指南的更新将按照“因地制宜，与时俱进，协商一致”的思路进行更新，按照更新的类型，有以下三种更新的模式：

执行及维护：包括通过对现有绿色设计体系评价及技术指南语句和条款的修正，涉及对现有指南内容的重大修订将执行严格的修订及审核程序；

指南的执行和维护过程将包括指南语言的翻译、条款的解释，

调整：对于现有指南条款适用性以及增补条款的调整，在指南条款的实际执行过程中可能出现与企业实际操作不相符合的情况，需要对指南的适用性进行调整或者增补（适用的场景）等；允许企业采取同等措施（Equivalent Path, EA）以达到指南中所对应的绿色设计项目的目的，从而在评价中获取同样的评价分数；

新的版本：《一米一指南》不是一个静止不变的唯一版本，需要根据技术和标准的发展进行定期的评估及修订。新的版本的发布是一个多方参与的过程，需要对新版本的提议进行征集，评估，并由企业对新版本进行试点，之后提交投票程序进行投票。

一米一社区企业和成员可以根据具体情况向一米一相应技术顾问委员会 TAG 工作组提交修改意见和建议，TAG 成员在定期的沟通会议中会讨论这些建议和意见提案，根据讨论投票结果最终做出“通过，驳回或补充信息”反馈三种决定；决议获得通过的将在《一米一指南》中进行更新和修订；决议需要补充信息的由决议发起成员进行信息补充；决议驳回的，TAG 必须解释驳回理由，决议发起成员可以接受决议结果，或对结果进行申辩，半年内有一次申辩的机会；

投票

对于涉及到指南撰写及更新过程中出现分歧意见的，一米一将采取投票的模式进行解决；投票流程按照程序执行；

（参考 1.8 节一米一投票程序）

1.6 一米一指南指导委员会政策及工作程序

略，参考附录。



1.7 试点

《一米一指南》试点得分项资源库是一套评价体系开发工具，旨在为《一米一指南》中提出或更新的先决条件得分项、替代合规路径以及创新生态设计科技及理念提供测试。一套有效的试点得分项资源库将有助于完善《一米一指南》的各得分项，并推动《一米一指南》不断进步。

试点得分项资源库把前提条件以及得分项的概念引入到《一米一指南》中，通过一米一社区来测试这些前提条件以及得分项，获取市场反馈和公众建议。指导委员会将综合考虑试点得分项委员会给出的建议，来决定哪些前提条件、得分项、以及未来《一米一指南》中的得分项必须在试点中得到测试，并在这些得分项以及前提条件被写入试点得分项资源库之前，对其具体描述语言作出审核。

在试点期间，试点得分项委员会将与试点得分项资源库工作人员合作不断完善得分项以及前提条件的描述。委员会由指导委员会指定和/或当选的19名（最多）委员组成。委员会中既有技术专家，又有市场专家，他们代表着一系列行业知识。这些专家必须能够客观地工作。根据需要，委员会将与《一米一指南》专项委员会或工作组的专家进行磋商。此外在试点得分项资源库的开发过程中，委员会还会咨询具体的专题专家以确保资源库中有关特定技术的描述准确。

针对《一米一指南》评价体系核心内容的试点可以（往往也会）与征集公众意见和投票同时进行。试点得分项资源库也是公众意见的一种方式，对一米一社区开发《一米一指南》过程中用到的公共参与及投票的进行补充。

《一米一指南》指南委员会和工作组通过试点得分项资源库测试得分项的步骤如下：

- 1.针对现有得分项的改进建议（前提条件、得分项具体描述或替代合规路径）提交至试点得分项资源库，并提交给一米一社区的工作人员。
- 2.一米一社区工作人员将建议提交试点得分项委员会。委员会与工作人员一起启动建议审核程序，决定其是否能被纳入试点得分项资源库中。试点得分项委员会将在评估中根据需要邀请技术咨询工作组和《一米一指南》专项委员会参加。
- 3.试点得分项委员会将把采纳建议提交至指导委员会。如果批准，指导委员会将对各得分项的使用测试参数作出决策。
- 4.对于推荐指导委员会采纳的改进建议（前提条件、得分项具体描述或替代合规路径），委员会将：
 - a.与其他《一米一指南》委员会讨论制定一套评价方案，确定具体反馈流程和评估标准。
 - b.在对改进建议试点过程中跟踪其进度。通过收集分析项目团队反馈意见来评估试点得分项有效性和市场可行性；



c.在试点过程中借鉴经验教训对改进建议进行修改，并确认改进建议的“最终”版本。《一米一指南》专项委员会及工作组将对这些改动进行审查。

d.当试点得分项已顺利运行一年时，工作人员将起草一份报告，对试点结果进行总结。报告将包括参与试点的人数与类型、评估标准的表现情况、试点过程中描述语言的改动及理由，以及能影响指导委员会最终审批结果的其他信息。

5.对于已顺利运行一年的试点得分项，试点得分项委员会将向指导委员会给出最终建议（从以下四种建议中选择一个）：关闭试点得分项；将此得分项保留在试点得分项资源库中；将其转移到创新目录，供未来的评价体系考虑；或将其作为新的合规路径并入当前的评价体系。指导委员会将针对此试点得分项给出最终裁决。

6.如果指导委员会批准将试点得分项列入创新目录和/或评级系统的更新草案中，并且当时并没有针对这个得分项的公众意见征集和投票程序，则试点得分项将保留在创新目录中，直到下一次公众意见征集和投票开始。

1.8 投票流程

《一米一指南》以公开透明协商一致的方式开发。任何针对《一米一指南》的实质性修改，包括对于前提条件、得分项以及得分项权重的增加、删减或者其他实质性修改，必须按照以下程序进行制定和投票。《一米一指南》的修改应独立进行。

1.所有修改草案在公开征集意见之前都需通过《一米一指南》指导委员会审核批准。

2.在草案公开征集意见以及一米一社区成员投票之前，修改草案需要得到一米一社区董事会的审核批准。

3.草案将公布于一米一社区网站，方便公众提供评论和反馈。我们将告知一米一社区成员草案公开的期限，同时会向公众发布通告。任何在一米一社区网站上拥有或创建了免费帐户的人士均可提交有关草案的改进建议。

4.网络评论将通过一米一社区网站上的在线表格进行收集，公众意见征询期为45天。用户提交评论需要给出草案的具体段落或章节，并提交实质性和程序性的修改意见。在试点得分项资源库中测试的得分项和前提条件所获得的项目团队反馈意见，其性质等同于在线一米一社区网站以表单提交的评论。不在草案拟变更范围内的意见，将不予考虑。只有通过公众意见征询渠道或试点得分项资源库提交的评论才会被接受。纸质信件、传真以及电子邮件形式建议，我们都不会回复。

5.工作人员将对所有收集的评论进行整理和审查。我们将考虑评论者发布的反对意见，并决定是否根据评论对得分项做出修改。

6.收到的评论将以匿名形式（隐去评论者姓名和机构名）公布在一米一社区网站上，网站上还



会公布每条评论的官方回复，以及指导委员会最终审核的修改。

7.如果公众意见征询期的最初我们对发布的草案进行了实质性修改，我们将在《一米一指南》指导委员会进一步审议批准后，把修订草案重新公布在一米一社区网站上，以征询公众意见。修订稿将通过一米一社区网站上的在线表格征集网络评论，征询期为30天。

8.附加意见也将被整理和审查。我们将考虑评论者发布的反对意见，并决定是否根据评论对得分项做出修改。非网络渠道递交的评论将不予考虑。不在草案拟议变更范围之内的评论也不予考虑。

9.对于实质性和/或程序性意见，《一米一指南》指导委员会可视情况追加评议期，重复步骤3-9。如果需要第三次公众意见征询期，则开放20天；第四次公众意见征询期为15天。

10.如果没有进一步的实质性修改，指导委员会将决定该草案是否应该进行投票。

11.我们将推动公开投票，并向一米一社区成员发出通知。一米一社区成员组织员工可以在投票期限前30天内参与投票。

12.我们将对投票组成人员进行审查以确保它的平衡性；通过公开投票机制保证从概率上避免单一利益类别（生产者、用户、董事会定义的公众利益）不会构成协商组的多数。如有需要，指导委员会应优先任命一米一社区成员组织中的投票者，以平衡投票组的成员构成。

13.《一米一指南》指导委员会批准后，拟议草案将提交一米一投票平台（微信、网站，邮件等）进行在线投票，该投票将开放30天。

14.投票采用比例表决。同意加入投票的来自一米一社区的成员组织的员工需要同时在一米一社区网站上有自己的帐号，帐号将与他/她代表的组织相连接。他/她投下的这一票将代表其成员组织最终一票的一部分。每一个一米一社区成员组织占有一个投票权。

15.投票组中的每个成员仅能从以下四种选择中投票：

- a.赞成
- b.赞成，其他评价
- c.反对，反对的原因
- d.弃权

16.所有无理由或者理由与草案无关的反对票数将被计入总票数中，但是不会被计入计算协商一致票数比例的有效投票总票数中。

17.指导委员会将审核投票中提交的所有评价。



18.当符合以下情况时，投票组将通过投票结果：

- a.大多数（超过50%）投票组成员作出了投票，包括弃权票；并且
- b.所有投票中至少三分之二为赞成票；并且
- c.投票组中每个利益小组（生产者、使用者、公众利益代表者）投票的大部分（大于2/3）是赞成票。

19.赞成、反对和弃权的票数将报告给一米一社区的所有成员。如果通过，草案将公开发表。如果没有通过，稍后将重新安排投票。

20.在上述过程中，一米一社区董事会或指导委员会可以撤回任何一个项目。

1.9 修订

一米一社区可以根据下面的流程定期发布《一米一指南》内容的修订和/或更新（如得分项、前提条件或得分项分值等具体内容）。这些流程考虑了问题的类型并推荐了可以解决这些问题的个人或组织。需要进行投票的更新将采用另一套流程。

修订

修订指的是针对《一米一指南》的更改，包括实质性和非实质性更改。一米一社区工作人员、一米一认证认可委员或《一米一指南》委员会均可提出修订申请，定期的修改无需通过《一米一指南》投票程序。《一米一指南》项目必须使用登记时最新的文件版本。

针对《一米一指南》内容的**实质性变更**包括修改、解释和替代合规路径，这些修改能够改变某一特定要求的实现路径。所有实质性变更必须提交《一米一指南》委员会审查和推荐。实质性变更立即生效，但将在下一次《一米一指南》投票中进行征集意见和投票。

1. **修改** 指的是纠正对内容中的无意错误和/或遗漏的修正。
2. **《一米一指南》解释**是对现有内容的定义或扩展，以消除歧义。
3. **替代合规路径**（ACPs）为满足特定项目需求和考虑到科学技术进步提供的额外选择。

《一米一指南》的非实质性变更包括对于内容的语法、拼写上的修改，能够进一步完善或纠正不清晰的语句，这些修改并不会对某一特定要求的解读产生实质改变。非实质性变更可能包括拼写、语法和标点符号改变以及语言重新排列和/或格式调整。非实质性变更不需要《一米一指南》委员会的批准。

更新



针对《一米一指南》的更新包括实质性更新，这些更新也是指南定期更新的一部分。除非通过《一米一指南》的投票，更新不能被纳入《一米一指南》。只有满足以下任一条件，变更才能被认定为《一米一指南》的更新：

- 创造了新的得分项或前提条件
- 对于某一得分项或者是得分项类型分值的修改
- 对现有得分项和前提条件描述语言的修改，目的是为了提升语言和技术的严谨性；

所有针对《一米一指南》的更新都需要先通过《一米一指南》试点得分项资源库的测试改进，再进入投票程序。

1.10 申述

在《一米一指南》生态评价体系的开发、审批、修订、重新确认或撤销过程中，所有一米一社区的直接和重大利益方，或是可能被与一米一社区规章制度不符的行为或者是不作为影响到的一方，都可以向一米一社区执行委员会提出上诉。

董事会执行委员会只会审议程序性质的上诉。程序性上诉不能是基于评价体系技术内容的实质性意见。上诉人有责任就不合程序的做法提出证据。

所有针对与程序不符的行为的上诉必须在该行为发生后的30个日历日内提出。所有针对与程序不符的不作为的上诉可以在任何时候提出。上诉申请必须以书面形式提出，并应写明反对意见的性质，附上证据，并提出补救措施。如果上诉人在30个日历日内无法提供所有上诉材料，上诉人应在30个日历日内提供合理理由向执行委员会提出延期申请，否则则视为放弃上诉。执行委员会将自行决定是否给予上诉人延期，如果同意的话，确定延期时间并通知上诉人。

上诉人应支付5000元申请费，随上诉材料一起提交。如有充分理由可以申请费用减免。希望申请费用减免的上诉人应向执行委员会提交申请、支持材料及上诉意向通知书。如果执行委员会作出了有利于上诉人的裁决，申请费将予以退还。

在收到书面上诉请求后30个日历日内，执行委员会将尽快及时书面回复上诉人，确认收到上诉，并告知将采取何种行动解决上诉。如果上诉人对执行委员会未经听证会而解决上诉的方式不满意，上诉人可以在收到书面答复后15个工作日内提出听证会请求。

如果上诉人希望召开听证会，执行委员会应指示上诉小组（由与听证结果无利益关系的至少三名工作人员组成）对此上诉进行审查和裁决。听证会应在收到请求后30天内召开，由上诉小组自行决定通过当面或是电话形式召开。此类听证并不强制需要当面进行，但如果上诉人有要求，也可当面进行。

如果上诉小组在上诉过程中发现有可取之处，可以建议上诉过程的一部分或全过程重复一遍，



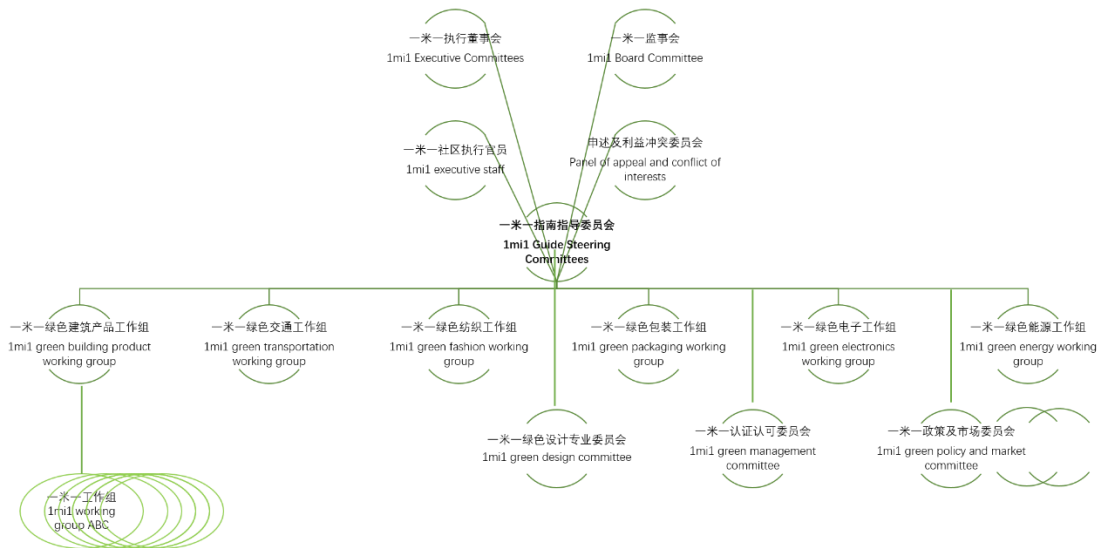
或提供进一步的程序来纠正不合规的行为或不作为。如果上诉小组确定上诉没有价值，可以建议执行委员会驳回上诉。上诉小组应在听证会的30个日历日内向执行委员会提出此类建议。

执行委员会将视情况与一米一社区董事会和《一米一指南》指导委员会合作，在收到上诉小组建议后的30个日历日内对上诉作出书面裁决。上诉人将收到执行委员会的书面通知，包括最终裁决并简要陈述此裁决的原因。执行委员会作出的裁决为最终裁决。

附录：一米一指南指导委员会政策及程序

1. 一米一指南指导委员会综述

一米一是一个属于全体社区成员共有的组织，不同于传统意义上的企业或民间组织，一米一将按照商业化的运作模式建设社区，将以创造绿色产品及市场的社会及经济价值为导向，以体系指南建设为主导，结合能力建设、评价及认证等服务，建设经济、环境和社会综合发展的‘社会企业’模式。



一米一社区组织结构图（暂定）

作为一个成员驱动的组织，一米一社区主要通过各个委员会来协商开发方案以推动绿色产业的发展。一米一社区成员是《一米一指南》评价体系开发的重要组成部分，依托志愿者提供必要的技术和市场专业知识，为各行业及企业组织产品的绿色设计及产品开发提供一套强大的体系建设及评价指导工具。《一米一指南》委员会的结构将确保每个成员的充分参与，利用其相关专业知识为指南撰写服务。

《一米一指南》指导委员会（1mi1 SC）除了向一米一社区董事会推荐政策之外，还需对《一米一指南》的制定、实施以及修订工作承担主要责任。

2. 《一米一指南》委员会政策及程序

“一米一指南”委员会及下属各专项委员会必须遵守由监事会制定的“一米一社区委员会政策章程”。



本文件规定了委员会和专项委员会的要求，如形式审批、平衡、透明度和利益冲突，如需具体文件请访问 www.1mi1.org。（待开发）

3. 委员会结构

《一米一指南》指导委员会（SC）由一米一社区董事会常务委员会设置。指导委员会将围绕《一米一指南》具体内容领域建立两大团队：

- 专项委员会是指导委员会的“常务委员会”或是指导委员会建立的下属委员会。专项委员会将负责开展每个具体行业的指南开发及实施应用工作。专项委员会可以通过组建工作小组的方式来完成《一米一指南》评价体系中的具体得分项、前提条件以及其他相关事项，同时不断更新《一米一指南》使其与时俱进。专项委员会将重点负责《一米一指南》的技术、市场和实施问题。
- 工作组是为了在特定时间内完成某个特定任务而成立的小组。工作组一般由指导委员会或专项委员会建立，必须遵守指导委员会规定的各项工作要求。

此外，我们还将发起《一米一指南》开发与执行会员网络，鼓励有兴趣参加《一米一指南》开发工作和实施的人士和机构参与进来。

4. 《一米一指南》指导委员会章程

章程

《一米一指南》指导委员会是依照“一米一社区章程”第十一条成立的董事会常务委员会。指导委员会的工作由一米一社区董事会制定的宪章管辖。

目的

《一米一指南》指导委员会（SC）是一个由志愿者和工作人员组成的工作组，该工作组致力于《一米一指南》评价体系的持续开发及维护，保证指南的先进性及可操作性，确保指南在制定过程中符合协商一致的原则，并与一米一社区的使命、指导原则以及战略规划一致。

《一米一指南》指导委员会三大原则：

1. 指导委员会将采用透明、多方参与的有效管理机制。
2. 指导委员会将确保《一米一指南》技术过硬、与市场相关，并具有领先及前瞻性。
3. 指导委员会将确保各下属专项委员会、工作组和工作人员之间通力合作。

职责

指导委员会致力于为《一米一指南》建立战略方向并提供监督，确保《一米一指南》项目执行



符合目标，使得《一米一指南》与时俱进，逐步推动市场成熟、技术进步。具体工作包括：

1. 为《一米一指南》开发制定政策。
2. 确定《一米一指南》的开发重点。
3. 确立《一米一指南》的开发框架，确保技术严谨，同时考虑前瞻性和可行性。
4. 建立《一米一指南》委员会和工作组，为指南开发、实施及后续维护提供支持。
5. 对《一米一指南》发展过程产生的争议给出裁决。
6. 批准各委员会及工作组提出的《一米一指南》改进建议。

除此之外，指导委员会还承担以下职责：

1. **管理**：指导委员会将保持连贯性、一致性、开放性以及公开透明原则。
 - 根据需要对《一米一指南》提出更新。
 - 记录、审核、分发官方委员会会议记录。
 - 与一米一社区董事会、执行委员会、专项委员会和工作组通报活动安排以及指导委员会做出的各项决定。
 - 指导各《一米一指南》专项委员会，确保其依照《一米一指南》基本方针以及一米一社区各项政策规定妥善履行职责。
 - 建立并领导《一米一指南》工作组，确保其依照《一米一指南》基本方针以及一米一社区各项政策规定妥善履行职责。
2. **国际适用性**：指导委员会将与一米一社区员工合作，保持《一米一指南》的技术严谨性，使其能被推广应用至其他国家。

教育：指导委员会将与有关专项委员会和工作组联络，确保有关《一米一指南》的发展、实施和市场推广的信息及时更新。

3. **新出现的问题**：指导委员会将与内部与外部的利益相关者合作，解决本指南中未涉及到的重要问题，促进各行业《一米一指南》的进步；指导委员会和工作人员将一起确定由哪个团队来处理这些新问题。

会员制

指导委员会围绕着《一米一指南》开发、实施和维护过程中涉及到的不同技术和市场问题设立。指导委员会成员分为两部分，一部分成员有投票权（包括志愿者和一米一社区工作人员），另一些没有投票权（主要是一米一社区工作人员）。具体情况如下：

志愿者 – 有投票权成员

- 主席
- 前任主席



- 继任主席

- (前任) 绿色设计技术咨询委员会主席

- (前任) 认证认可委员会主席

- 其他指定成员 (最多5名)

工作人员 – 有投票权成员

- 一米一社区 SVP or Higher 一米一社区资深副总裁 (或职位更高的管理人员)

工作人员 – 无投票权成员

- 一米一社区高级别员工 (最多4人)

- 环翼指定代表 (1人)

*如果技术咨询委员会主席和试点项目委员会主席无法到场, 可指定其副主席代为参加。我们同时欢迎副主席在主席在场的情况下, 作为无投票权成员参加到指导委员会的会议中来。

**根据一米一社区委员会政策章程, 指导委员会成员由一米一社区首席执行官指定, 执行委员会任命。

官员

指导委员会主席由志愿者担任。同时由一位继任主席和前任主席 (均由志愿者担任) 辅助现任主席的工作。这三个职位被称为指导委员会官员。

任期限制

志愿者 指导委员会志愿者成员的任期由他们在任期间的主席或副主席决定。一般指导委员会志愿者任期如下: 初期1年, 中期2年, 后期1年。指导委员会负责推荐志愿者人选, 执行委员会依据具体专业/经验的需求来任命。

官员。 指导委员会官员采取自动接任制, 即在主席任期届满或递交辞呈后, 继任主席立刻上任, 与此同时现任主席立即接替前任主席的位置。每个官员任期一年。一米一社区董事会执行委员会任命继任主席。

依照“一米一社区委员会政策章程”规定, 指导委员会志愿者任期限制为四年 (连续), 官员任期为六年 (连续)。

专项委员会和工作组



指导委员会有权根据“一米一社区委员会政策章程”创建专项委员会和工作组。

席位空缺

指导委员会代表席位中出现的空缺将由志愿者成员的副主席填补。若因解聘或辞职等原因，自动接任机制失灵，空缺将由一米一社区委员会执行委员会填补。

按照“一米一社区委员会政策章程”，一般志愿者席位空缺将由执行委员会填补，指导委员会工作人员席位空缺将由一米一社区首席执行官推荐的执行委员填补。

会议

指导委员会将根据需要通过电话形式或面对面形式进行会议。“一米一社区委员会政策章程”包含了有关投票、冲突声明、出席会议等委员会章程。一米一社区的工作人员将为指导委员会提供行政支持。

沟通

除了定期发放会议记录外，指导委员会还会定期就《一米一指南》的发展进行战略沟通。所有公开声明都需要通过指导委员会的审核，并统一由一米一社区沟通团队发布。

公众公开及透明度

有关公众普遍关心的委员会工作将通过一米一社区网站（www.1mi1.org）发布，一米一社区成员和非会员均可访问。信息包括：

- 指导委员会会议纪要
- 有关设立或修改《一米一指南》评价体系标准的通知
- 有关《一米一指南》评价体系更新向公众征集意见或投票的通知
- 委员会席位空缺、成立新的专项委员会以及工作组、开展公开活动的通知